

Přiměřené opotřebení lehkých užitkových vozidel

Produktová brožura



Better with every move.

 **ayvens**
SOCIÉTÉ GÉNÉRALE GROUP



Obsah

Úvod	4
Údržba vozidla po dobu jeho provozu	5
Příprava před vrácením vozidla	5
Dokumentace a stav vozidla	5
Vzhled	5
Přídavná zařízení	5
Firemní a reklamní polepy	6
Klíče a zabezpečení	6
Vrácení vozidla - popis stavu	6
Exteriér vozidla	7
Čelní sklo	7
Ostatní skla	7
Pneumatiky	8
Disky kol	8
Kryty kol (poklice)	9
Karoserie – lak	9
Karosérie – promáčknutí a deformace	10
Prahy a rámy dveří – kabina	10
Prahy a rámy dveří – nákladový prostor	11
Nárazníky, maska, plastové díly	11
Světlomety a vnější osvětlení	12
Zrcátka	12
Ostatní vnější prvky (stěrače / trysky ostřikovačů / znaky a označení / anténa)	13
Nástavby, přídavná zařízení (namontovaná na tzv. „podvozek“, který je určen k montáži nástavby)	14
Ostatní vnější prvky	14
Interiér vozidla	15
Podlahová krytina	15
Sedadla, čalounění stropu a dveří	15
Přístrojová deska	16
Ovládací prvky, madla dveří	16
Zavazadlový / nákladový prostor	17
Spodní část vozidla, motorový prostor a výfukový systém ____	18
Spodní část	18
Motorový prostor	18
Výfukový systém	18
Mechanické prvky - brzdy, motor, převodovka a spojka	19
Brzdy / brzdový systém	19
Motor	19
Převodovka a spojka	19
Vrácení vozidla - postup	20
Co si připravit?	20
Kontakt	20



Pravidla pro stanovení míry opotřebení/poškození vozidla po ukončení leasingové smlouvy – lehká užitková vozidla.

Úvod

Vážený kliente,

děkujeme, že využíváte služeb společnosti Ayvens s.r.o. Abychom vám při jejich čerpání poskytli co nejvyšší komfort, připravili jsme pro vás materiál s doporučeními, jak nejlépe pečovat o vozidlo v průběhu jeho provozu a jak ho po skončení leasingové smlouvy přichystat k předání tak, aby vše proběhlo k oboustranné spokojenosti a naprosto bezproblémově.

Jedním z důležitých parametrů při předávání vozu je totiž posouzení jeho přiměřeného opotřebení. Míra opotřebení nebo poškození může ovlivnit zůstatkovou cenu vozidla, proto je velmi důležité správně určit, zda Vámi vrácené vozidlo vykazuje opotřebení/poškození přiměřené, tedy odpovídající stáří vozidla a počtu najetých kilometrů a hovoříme o něm jako o





akceptovatelném,

nebo zda je opotřebení/poškození vyšší, negativně ovlivní zůstatkovou cenu vozu, a je tedy



neakceptovatelné.

V takovém případě jsme Vám nuceni toto opotřebení/poškození přefakturovat – jako ztrátu hodnoty na vozidle.

Účelem tohoto materiálu je stanovit míru opotřebení/poškození, která určuje, zda je  akceptovatelné či  neakceptovatelné. Současně v něm poskytujeme doporučení, jakým způsobem je vhodné přistupovat k údržbě vozidla v průběhu jeho provozu a jak ho po ukončení leasingové smlouvy řádně připravit k předání tak, abyste se vyhnuli dodatečným finančním nákladům a neměli zbytečné starosti.

Šťastné a bezpečné cesty s vozy od nás Vám přeje

Ayvens.

Údržba vozidla po dobu jeho provozu

Pravidelnou údržbu a opravy musí vykonávat autorizovaný nebo smluvní servis Ayvens dle nastavení konkrétní smlouvy – pokud není stanoveno jinak. Všechny vady nebo poškození, které vzniknou nebo se projeví v průběhu běžného používání, musí být bez zbytečného odkladu odstraněny. Tyto podmínky platí i pro údržbu a opravy případného dodatečně montovaného zařízení/nástaveb, které musí provádět k tomu určený servis.

Příprava před vrácením vozidla

Dokumentace a stav vozidla

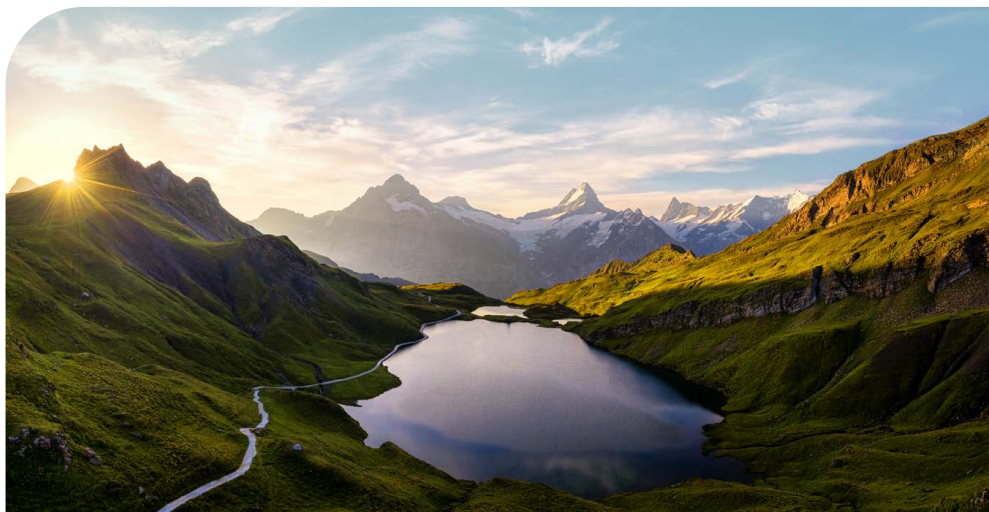
- ▶ Návod k použití vozu, úplný záznam o údržbě vozidla (servisní knížka/výpis z elektronické servisní knížky) a další doklady týkající se vozidla a jeho vybavení musí být předány neporušené a řádně vedené.
- ▶ Před vrácením vozidla je nutné zkontrolovat úplnost dokladů. Toto se vztahuje i na dokumentaci k případné nástavbě na vozidle.
- ▶ Vozidlo musí splňovat zákonné podmínky pro provoz na pozemních komunikacích, včetně platné STK.

Vzhled

- ▶ V okamžiku předání vozidla musí být vozidlo řádně umyto a s čistým interiérem, neboť znečištěné vozidlo není možné objektivně prohlédnout.

Přídavná zařízení

- ▶ Bylo-li namontováno příslušenství, jako je handsfree sada, rádio nebo jiné nestandardní vybavení, které bylo před vrácením odstraněno, musí být všechny otvory nebo poškození, která byla způsobena montáží, uvedena do původního stavu.
- ▶ Veškeré standardní vybavení, například tažné zařízení, musí být vráceno současně s vozidlem.





- ▶ Tyto podmínky platí i v případě ostatního přídavného zařízení, jakými jsou například navigátor, střešní nosič pevně montovaný, majáková rampa, GPS modul a další.
- ▶ Máte-li na vozidle namontované vlastní autodoplňky, například handsfree sadu, autosedačky nebo nosiče kol, nezapomeňte je před předáním demontovat a vozidlo uvést do původního stavu.
- ▶ Před předáním vozu je nutné odstranit všechny osobní uživatelské účty a odpojit uživatelské aplikace (například Apple CarPlay, Android Auto, FordPass, MyŠkoda apod.). Doporučujeme provést reset vozidla do továrního nastavení, aby byly všechny osobní údaje bezpečně odstraněny.

Firemní a reklamní polepy



- ▶ Firemní a reklamní polepy na karosérii nebo na skle vozidla je třeba odstranit. Jakékoliv poškození způsobené jejich nalepením, připevněním nebo odstraněním musí být opraveno.
- ▶ Na karosérii vozidla nesmí zůstat zbytky po lepidle.
- ▶ Reklama nesmí být nastříkána přímo na vozidlo, pokud nebyla dle požadavku klienta sjednána výjimka.

Klíče a zabezpečení

- ▶ Společně s vozem nezapomeňte, prosím, vrátit úplný soubor klíčů, a to včetně klíčů od všech dodatečně montovaných zařízení (tažné zařízení, zámek řazení, apod.).

Zkontrolujte si, zda máte přes formulář Hlášení pojistných událostí nahlášena všechna poškození vozu. Zaevidované vady budou zahrnuty do standardního procesu likvidace pojistných událostí a nebudou posuzovány jako nadměrné opotřebení.

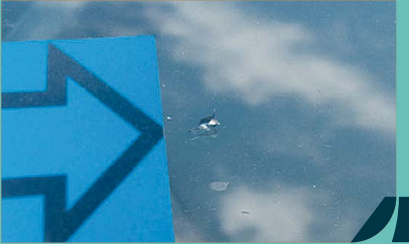
Vrácení vozidla - popis stavu

Na následujících stránkách naleznete pro lepší názornost ilustrační příklady opotřebení/poškození vozů  akceptovatelných a  neakceptovatelných tak, abyste se mohli předem správně připravit na bezproblémové předání vozu.

Exteriér vozidla

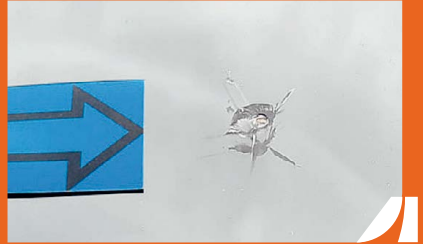
Čelní sklo

☑ Akceptovatelné:



- Povrchové poškození skla v rozsahu, který neomezuje výhled z místa řidiče.
- Opravené čelní sklo, pokud je oprava doložena příslušným certifikátem od opravce.

☒ Neakceptovatelné:



- Jakékoliv poškození, které zasahuje do výhledu řidiče, nebo struktury skla.

Ostatní skla

☒ Neakceptovatelné:



- Povrchové poškození skla v rozsahu, který neomezuje výhled z místa řidiče.

☒ Neakceptovatelné:



- Poškození skla, které brání ve výhledu z vozu nebo zasahuje do struktury skla.

Pneumatiky

☑ Akceptovatelné:



- Pneumatiky včetně rezervy musí být rozměrově shodné s pneumatikami, se kterými byla schválena technická způsobilost vozidla.
- Na činné ploše všech pneumatik po celém obvodu a po celé šířce musí být minimální hloubka vzorku ve smyslu platných právních předpisů.

☒ Neakceptovatelné:



- Zjevná poškození bočních stěn (vydutiny, vyloupnutí, vytrhnutí, vydření materiálu).
- Jakékoliv jiné poškození pneumatiky ohrožující bezpečnost jízdy vozidla.
- Podhuštěné nebo prázdné pneumatiky, a to včetně rezervy.
- Hloubka dezénu dle platných právních předpisů (měřeno v místě indikátoru opotřebení – TWI).
- Rozdílné pneumatiky (značka, model, typ) na stejné nápravě.
- Chybějící rezerva, příp. sada na opr. pneu.

Disky kol

☑ Akceptovatelné:



- Ocelové disky: odřené, poškrábané, korodované, nezdeformované.
- Lité disky: mírně odřené či poškrábané, v celkovém rozsahu poškození maximálně 200 mm, nedeformované.

☒ Neakceptovatelné:



- Ocelové disky deformované nebo jsou-li z nich odlomeny části.
- Lité disky odřené ve větším rozsahu (více než 200 mm), hluboké rýhy, deformované nebo jsou-li z nich odlomené části.
- Chybějící šrouby nebo matice, kterými jsou přichycena kola.

Kryty kol (poklice)

☑ Akceptovatelné:



- Povrchové rýhy, škrábance, lokálně poškozený lak.

☒ Neakceptovatelné:



- Chybějící kryt. Odlomené části, praskliny nebo odloupenutí.

Karoserie – lak

☑ Akceptovatelné:



- Mělké rýhy, které nepronikají základovou barvou a nepřesahují 50 mm na jednom díle karosérie.

☒ Neakceptovatelné:



- Hluboké rýhy, které přesahují 50 mm na jednom díle karosérie a zasahují do podkladového laku.
- Jiná poškození laku (například od kamínků).
- Korozie, znečištění povrchu, které nelze odstranit standardním umytím (barva, asfalt, ...).

Karosérie – promáčknutí a deformace

☑ Akceptovatelné:



- Promáčkliny, vydutiny nebo jiné deformace v celkovém rozsahu do 100 mm na jeden díl karosérie, u kterých není poškozen lak.

⊗ Neakceptovatelné:



- Promáčkliny, vydutiny nebo jiné deformace v celkovém rozsahu více než 100 mm na jeden díl karosérie.
- Některý díl karosérie v jiné barvě, než je barva původní.
- Ohnuté/zlomené ochranné lišty.

Prahy a rámy dveří - kabina

☑ Akceptovatelné:



- Rýhy a škrábance nepronikající na kov a bez známky koroze.

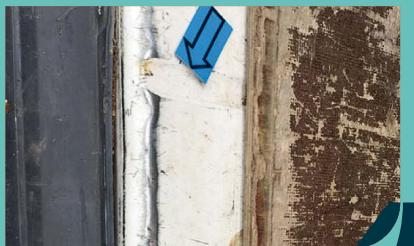
⊗ Neakceptovatelné:



- Deformace prahu nebo rámu dveří.
- Rýhy a škrábance pronikající na kov nebo se známkami koroze.
- Odtržené nebo poškozené těsnění dveří.

Prahy a rámy dveří - nákladový prostor

☑ Akceptovatelné:



- Rýhy a škrábance v důsledku běžné manipulace s nákladem, které mohou proniknout na kov, bez známky koroze.
- Deformace/promáčkliny v rozsahu max. 1 ks na jeden práh/rám do rozměrů v prům. 50 mm, poškození může pronikat na kov, bez známky koroze.

☒ Neakceptovatelné:



- Rýhy, škrábance a jiná poškození, která vykazují známky koroze.
- Odtržené nebo poškozené těsnění dveří.
- Deformace/promáčkliny o rozměrech větších než průměr 50 mm.

Nárazníky, maska, plastové díly

☑ Akceptovatelné:



- Rýhy, škrábance (do celkové délky maximálně 200 mm) na ochranných lištách a nelakovaném povrchu plastů.
- Deformace do 50 mm a poškození laku v celkovém rozsahu do 50 mm na lakovaném povrchu.

☒ Neakceptovatelné:



- Rýhy, škrábance a oděrky větší než 200 mm na ochranných lištách a nelakovaném povrchu plastů.
- Deformace větší než 50 mm.
- Poškození laku v celkovém rozsahu nad 50 mm na lakovaném povrchu.
- Prasklé nebo odlomené plastové díly.
- Chybějící kryty ostřikovačů světel nebo tažného oka, případně uchycení háku tažného zařízení.

Světlomety a vnější osvětlení

☑ Akceptovatelné:



- Jemné rýhy, škrábance na povrchu, kdy nedošlo k omezení funkčnosti světel.

☒ Neakceptovatelné:



- Díry, hluboké rýhy, odřený povrch, praskliny, ulomení skla nebo plastového krytu světla bez ohledu na velikost a množství.

Zrcátka

☑ Akceptovatelné:



- Rýhy a škrábance do 50 mm, které nepronikají základovou barvou v případě lakovaných zrcátek.
- Povrchové poškození plastu (v důsledku vnějších vlivů – déšť, vítr) na nelakovaných částech zrcátek.

☒ Neakceptovatelné:



- Rýhy a škrábance delší než 50 mm nebo takové, které pronikají základovou barvou v případě lakovaných zrcátek.
- Praskliny skla zrcátka, případně jiná poškození, která omezují jeho funkčnost.
- Zlomený, prasklý, jinak deformovaný nebo uvolněný kryt zrcátka.

Ostatní vnější prvky (stěrače / trysky ostřikovačů / znaky a označení / anténa)

☑ Akceptovatelné:



- Drobná povrchová poškození.

☒ Neakceptovatelné:



- Chybějící nebo nefunkční stěrače / trysky ostřikovačů.
- Prasklé, deformované, ulomené stěrače a trysky ostřikovačů.
- Deformované, prasklé nebo odtrhnuté znaky a označení vozidla.
- Chybějící nebo zlomená anténa (pokud je na vozidle namontována).



Nástavby, přídatná zařízení

(namontovaná na tzv. „podvozek“, který je určen k montáži nástavby)

Ostatní vnější prvky

☑ Akceptovatelné:

Poškození povrchu – odření, poškrábání:

- plast, kov: rýhy nebo odřeniny v celkové délce do 200 mm,
- lakovaný povrch: rýhy nebo odřeniny v celkové délce do 100 mm.

Poškození povrchu – deformace:

- deformace (promáčknutí, vyboulení) bez omezení funkčnosti příslušné nástavby.

Poškození plachty:

- poškození opravené záplatou ve stejném materiálu a barvě, jako je původní plachta,
- odření povrchu bez roztržení,
- drobné deformace jistících ok, bez vlivu na jejich funkčnost.

Dělicí přepážky, zámky, těsnění:

- dělicí přepážka poškozená, bez vlivu na její funkčnost,
- mechanicky poškozené těsnění a navíc bez vlivu na jeho funkčnost.

Ložná plocha:

- odřená, špinavá, s drobnými deformacemi (do celkového rozsahu 200 mm) v důsledku standardního užívání.

Přídavná zařízení (naviják, majáková rampa, nezávislé topení, přídavné reflektory, ...):

- mechanické poškození bez vlivu na funkčnost zařízení (neplatí pro plastový kryt majáku, majákové rampy a reflektory – viz část „Světlomety Znečištění a vnější osvětlení“).

Ostatní vnější prvky

☒ Neakceptovatelné:

Znečištění:

- znečištění kterékoliv částí nástavby v rozsahu větším, než odpovídá standardnímu užívání vozu a které nelze odstranit bez použití speciálních technologií,
- olej kapající z hydraulických systémů.

Poškození povrchu – rozbití:

- prasklý nebo rozbitý povrch v rozsahu nad 100 mm.

Ložná plocha:

- deformovaná ve větším rozsahu, tedy v celkovém rozsahu více než 200 mm, poškozená, s výskytem koroze.

Přepážky, zámky, vzpěry, kování

- chybějící dělicí přepážka
- deformovaná dělicí přepážka, v rozsahu, který ovlivňuje její funkčnost,
- nefunkční zámek (zarezlý, deformovaný, ulomený, ...),
- nefunkční vzpěry/kování.

Přídavná zařízení:

- nefunkční přídavné zařízení.

Poškození plachty:

- poškození plachty, které má vliv na její funkčnost (roztržení, chybějící kovová oka, přetržená jistící lanka, ...).

Interiér vozidla

Podlahová krytina

☑ Akceptovatelné:



- Běžné opotřebení a změny zabarvení, oděrky v důsledku standardního užívání vozidla.

☒ Neakceptovatelné:



- Podlahová krytina roztržená, prodřená, propálená nebo nadměrně znečištěná.

Sedadla, čalounění stropu a dveří

☑ Akceptovatelné:



- Běžné opotřebení způsobené nasadáním a vysedáním z vozu.
- Deformovaný plast – výplň dveří.

☒ Neakceptovatelné:



- Poškozené potahy a čalounění sedadel nebo čalounění interiéru (roztržení, prodření, propálení, deformace, výrazné skvrny a znečištění).
- Prodřavěný, protřzený nebo propálený plast ve výplni dveří.

Přístrojová deska

☑ Akceptovatelné:



- Zašlý povrch, nepoškozená.
- Otvory, které jsou zaceleny nebo zaslepeny, zaslepená poškození po vymontovaném dodatečném příslušenství (držák telefonu, vysílačky, ...).

☒ Neakceptovatelné:



- Otvory, případně poškození po vymontovaném dodatečném příslušenství (držák telefonu, vysílačky, ...), které nejsou zaceleny nebo zaslepeny.
- Viditelné škrábance, rýhy, praskliny, ulomené části, pozůstatky lepidla nebo jiná poškození přístrojové desky.

Ovládací prvky, madla dveří

☑ Akceptovatelné:



- Opatření běžným používáním, plně funkční.

☒ Neakceptovatelné:



- Ovládací prvky s omezenou funkcí nebo nefunkční, například ulomené nebo prasklé.
- Madla dveří chybí nebo jsou poškozená (ulomená, prasklá, ...).

Volant, řadicí páka a páka ruční brzdy

☑ Akceptovatelné:



- Ošoupání a drobné škrábance způsobené běžným používáním.

☒ Neakceptovatelné:



- Rýhy, praskliny, vrypy nebo roztržení materiálu.
- Chybějící hlavice řadicí páky nebo ruční brzdy.
- Odložené části.
- Natržená manžeta řadicí páky.

Zavazadlový / nákladový prostor

☑ Akceptovatelné:



- Zavazadlový prostor – drobné skvrny znečištění a opotřebení obložení, které vznikly v důsledku běžného používání, povrchové rýhy.
- Nákladový prostor – drobná opotřebení, neakceptovatelné viz. část „Nástavby“.

☒ Neakceptovatelné:



- Zavazadlový prostor – silné znečištění, výrazné rýhy na podlahové krytině, chybějící, roztržené nebo prasklé obložení.
- Nákladový prostor, viz část „Nástavby“.

Spodní část vozidla, motorový prostor a výfukový systém

Spodní část vozidla, motorový prostor a výfukový systém

Spodní část

⊗ Neakceptovatelné:



- Prasklé nebo scházející kryty.
- Deformace podvozku nebo podlahy.
- Poškození způsobující korozi.

Motorový prostor

⊗ Neakceptovatelné:



- Poškozený nebo odtržený odhlučňovací materiál na víku motoru, případně na zadní stěně motorového prostoru.

Výfukový systém

⊗ Neakceptovatelné:



- Výrazně deformovaný nebo uvolněný.
- Děravý v důsledku koroze.
- Poškození ovlivňující funkci výfuku.

Mechanické prvky - brzdy, motor, převodovka a spojka

Spodní část vozidla, motorový prostor a výfukový systém

Brzdy / brzdový systém

⊗ Neakceptovatelné:



- Rýhy na brzdových kotoučích způsobené stykem kovu s kovem.
- Deformované (například zvláňné) kotouče, kdy je klepání přenášeno do řízení.
- Nefunkční ruční brzda.

Motor

⊗ Neakceptovatelné:



- Poškození v důsledku nedostatku provozních kapalin (například olej nebo chladicí kapalina).
- Nedostatečné množství provozních kapalin – chladicí kapalina, olej, brzdová kapalina pod minimální hladinou.

Převodovka a spojka

⊗ Neakceptovatelné:



- Obtížné řazení převodových stupňů, prokluzování spojky, hlučná převodovka nebo neúčinná synchronizace.

Vrácení vozidla - postup

- ▶ Termín pro vrácení vozidla si sjednejte alespoň 14 dní před ukončením leasingu, a to buď prostřednictvím telefonu 955 525 000, nebo e-mailem na vracenvozu@ayvens.com.
- ▶ Vozidlo vračejte v řádném technickém i provozním stavu, nepoškozené, čisté a s původními příslušenstvím. Před předáním vozu je nutné odstranit všechny osobní uživatelské účty a odpojit uživatelské aplikace (například Apple CarPlay, Android Auto, FordPass, MyŠkoda apod.). Doporučujeme provést reset vozidla do továrního nastavení, aby byly všechny osobní údaje bezpečně odstraněny.
- ▶ Pokud bylo vozidlo poškozeno a byla nutná součinnost pojišťovny, sjednejte nápravu a vyřešení pojistné události ještě před vrácením vozidla.
- ▶ Předání vozidla probíhá v sídle Ayvens, U Stavoservisu 527/1, Praha 10.
- ▶ V případě zájmu můžete 14 dní před vrácením vozu využít služby „Vrácení vozu mimo sídlo Ayvens“, která je zpoplatněna podle vzdálenosti místa, kde proběhne převzetí vozu.
- ▶ Technik prohlédne vůz za Vaší přítomnosti a následně vystaví protokol o vrácení vozidla, v němž bude popsán jeho vizuální i technický stav v okamžiku předání. Porovná rovněž aktuální stav vozu s Vámi nahlášenými poškozeními. Evidované vady budou zahrnuty do standardního procesu likvidace. Formulář si vzájemně odsouhlasíte podpisem a bude podkladem pro závěrečné podrobné posouzení a ohodnocení opotřebení/poškození vozidla.

Co si připravit?

- ▶ kompletní sadu klíčů, včetně náhradních (výrobní kód),
- ▶ řádně vyplněnou a orazítkovanou servisní knížku / výpis z elektron. servisní knížky,
- ▶ tankovací karty (pokud byly zahrnuty v leasingové smlouvě),
- ▶ malý technický průkaz (osvědčení o registraci vozidla – ORV), certifikát zatmavených skel vozu, certifikát opravy čelního skla, pokud byla provedena,
- ▶ kompletní povinnou výbavu, funkční rezervní kolo s nářadím včetně bezpečnostního klíče (pokud jsou kola na vozidle upevněna bezpečnostními šrouby), případně sadu na opravu pneumatik,
- ▶ výbavu, která byla součástí vozu při jeho převzetí (střešní nosič, handsfree, tažné zařízení, ...),
- ▶ návod k obsluze a údržbě vozidla,
- ▶ druhou sadu pneumatik včetně disků ve vozidle (pokud byly zahrnuty v leasingové smlouvě),
- ▶ záruční listy / návody k použití od dodatečně namontovaného příslušenství.



Ayvens s.r.o.

U Stavoservisu 527/1
108 00 Praha 10



info linka: **+ 420 955 525 000**



E-mail pro vrácení vozu: **vracenvozu@ayvens.com**

E-mail pro dotazy: **infocz@ayvens.com**

Ayvens Asistenční služba pro případ technické poruchy i nehody

NONSTOP: **+420 848 455 555**

Webová adresa: **www.ayvens.cz**

Objednání převzetí vozu je možné i v aplikacích myAyvens:



Děkujeme, že jste si pro zajištění své mobility vybrali Ayvens!