

Sõiduki tagastamise juhend

2024

 **ayvens**
SOCIETE GENERALE GROUP

Sissejuhatus

Kasutusrendi lepingu lõppemisel tuleb kasutatud sõiduk Ayvensile tagastada.

Sõiduki tagastamise protsessi hõlbustamiseks ja selgeks kirjeldamiseks on selles juhendis selgitatud selle protsessi põhitoiminguid ja reegleid, mille alusel teie ettevõtte auto seisukorda tagastamisel hinnatakse.

See juhend selgitab, milline on sõiduki vastuvõetav tehniline ja visuaalne seisukord lepingu lõppemisel, arvestades sõiduki normaalset kasutamist, läbisõitu ja poolte vahel kokku lepitud liisinguperioodi. Selles juhendis selgitatakse meie kahjustuste hindamise meetoodikat.

Tagastamise juhend on liisingulepingu lisa.



Sõiduki tagastamine

Enne lepingu lõppemist saate Ayvensilt teate sõiduki tagastamise kohta. Pöörduge meie esindaja poole ja leppige kokku sõiduki tagastamise üksikasjad: koht, kuupäev ja kellaaeg.

Sõiduki tagastamisel teevad Ayvensi volitatud eksperdid algse kahjustuste ülevaatus. Ülevaatus dokumenteeritakse ja kõiki kahjustusi pildistatakse.

Ekspert koostab tagastamise kohta protokoll, mille allkirjastavad mõlemad pooled. Tagastusprotokollis registreeritakse järgmised andmed:

- sõiduki tagastamise kuupäev;
- sõiduki läbisõit;
- sõiduki nähtav seisukord;
- rehvide seisukord;
- üle antud dokumentide, lisavarustuse ja võtmete olemasolu;
- korralise tehnohoolduse läbimine;
- hooldusraamatu olemasolu jne.

Tagastusprotokollis ei täpsustata sõiduki tehnilist seisukorda ja Ayvens jätab endale õiguse teha sõidukile pärast tagastamist üksikasjalik ülevaatus.

Ayvensi volitatud eksperdid väljastavad kahjuraporti, tuginedes juhendis nimetatud hindamiskriteeriumidele ning sõiduki tagastamisel ja üksikasjaliku ülevaatus käigus tuvastatud kahjustustele. Liisinguvõtjale esitatakse arve remondikulude eest kahjustuste korral, mis ei klassifitseeru normaalse kulumise alla, mida ei ole parandatud ja millest ei ole teatatud enne sõiduki tagastamist.

Pidage meeles, et kõigist lubamatutest kahjustustest tuleb kohe pärast nende tekkimist Ayvensile esimesel võimalusel teatada, et kooskõlastada edasine tegevus meie spetsialistidega.

Sõiduki sujuvaks tagastamiseks ja ettevõtte võimalike kulude vältimiseks arvestage järgmisi soovitusi.

1. Kontrollige, kas kõik järgmised asjad on olemas:
 - võtmed (sh varuvõtmed) ja turvasüsteemi kaugjuhtimispult;
 - auto signalisatsiooni ja raadio koodid;
 - sõiduki registreerimistunnistus;
 - nõuetekohaselt täidetud hooldusraamat (kuhu on märgitud kõik hooldustööd) ja omaniku juhend;
 - kogu sõidukiga koos üle antud lisavarustus (nt porikaitsmed, põrandamatid, ohutuskomplekt, ilukilbid, sigaretisüütaja, nupud, liistud, antennid, veokonks jne);
 - varuratas või paranduskomplekt, tungraud, standardne tööriistakomplekt;
 - navigatsioonisüsteemi CD, kui see on olemas;
 - kütuse krediitkaart.
- Puuduva lisavarustuse ja dokumentide eest esitatakse liisinguvõtjale arve.

2. Veenduge, et auto oleks üleandmisel puhas (nii seest kui ka väljast), sest muidu esitatakse liisinguvõtjale auto puhastamise eest arve.

3. Eemaldage kõik kleebised ja lisaseadmed (nt GPS-süsteem, veokonks jne), mille liisinguvõtja

on liisinguperioodil sõidukile paigaldanud. Kui kleebiseid ja lisaseadmeid pole enne tagastamist eemaldatud, esitatakse liisinguvõtjale arve kleebiste ja seadmete eemaldamise ning võimalike paigaldamise käigus sõidukile tekitatud kahjustuste eest.

4. Läbige liisinguperioodil korralised hooldused ja tehnoulevaatused ning veenduge, et kõik hooldustööd oleksid hooldusraamatus nõuetekohaselt registreeritud. Kui te sõidukit tootja soovitude kohaselt ei hoolda ja selle tagajärjel puruneb mõni komponent või moodul enneaegu (nt mootori kokkujooksmine, piduriklotside läbikulumine; käigukasti purunemine), käsitletakse seda lubamatu kahjustusena ja selle eest esitatakse liisinguvõtjale arve.

5. Kui autot kavatakse kasutada sellistes tingimustes, mis võivad suurendada kahju tekkimise võimalust (kauba või looma vedamine, erirõivad jne), siis tuleb rakendada abinõusid selliste kahjustuste vältimiseks (nt kasutada istmekatteid, pakiruumi korraldusvahendeid või katteid jne).

Hindamiskriteeriumid

Lubatud kahjustuste hulka kuuluvad sellised kahjustused, mis tulenevad sõiduki normaalsest kasutamisest, arvestades sõiduki vanust ja läbisõitu, ning ei mõjuta sõiduki müügiväärtust.

Kahjustus mõjutab sõiduki müügiväärtust ja seda peetakse lubamatuks, kui see kahjustus nõuab sõiduki osa või alamkomplekti parandamist või asendamist.

Lubatud ja lubamatute kahjustuste levinuimad näited on liigitatud kuude kategooriasse ja nende kohta on toodud näited järgmistel lehekülgedel.

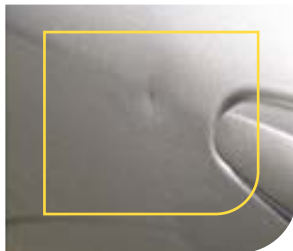
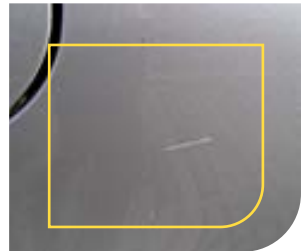
Kere

Lubatud kahjustused

- Väiksemad, kerged kriimustused pikkusega alla 10 cm, mille saab poleerimise teel eemaldada, ilma et jääks järele kahjustusi või roostet, kui kriimustuse sügavus ei läbi värvi, 2 tk paneeli kohta
- Üksikud mõlgid ja lohud läbimõõduga kuni 2 cm ja mitte sügavamad kui 5 mm, mis ei kahjusta värvi pinda, 2 tk paneeli kohta
- Väiksed kivide tekitatud täkked kapotil, uste alumises osas ja rattakoopa kaitsmetel, ilma rooste- või metallijälgedeta
- Kriimustused ja hõõrdumine uksekäepidemete juures
- Ühtlaselt kulunud värv
- Värvide hõõrdumine, mille on põhjustanud autopesuseadmed (väikesed vähe märgatavad kriimustused)

Maksimaalne lubatud kahjustuste arv kogu auto puhul

Läbisõit	Vanus	<18 kuud	19-36 kuud	37-60 kuud	>60 kuud
Kuni 60 000 km		2	4	6	10
60 000 km–100 000 km		4	4	6	10
100 000 km–160 000 km		6	6	6	10
Üle 160 000 km		7	7	7	10



Kere

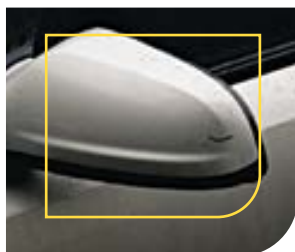
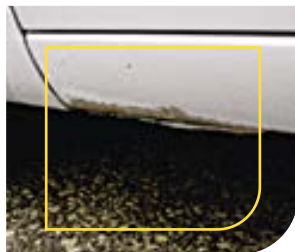
Lubamatud kahjustused

- Kriimustused, mis on kahjustanud värvi pinda ja mida ei saa poleerimise teel eemaldada
- Kõik värvikahjustustega kohad, mis nõuavad ülevärvimist
- Mõlgid ja lohud läbimõõduga üle 2 cm ja/või sügavamad kui 5 mm, olenemata sellest, kas need läbivad värvi pinda või mitte
- Vaigu, happe ja/või lindude väljaheidete / puudelt kukkunud ainete tekitatud värvikahjustused, mida pole võimalik poleerimise teel eemaldada
- Siltide/kleebiste kinnitamise või eemaldamisega sõidukile tekitatud kahjustused
- Rahekahjustused, paindumine, moonutused, puuduvad märgid
- Lisaseadmete ja/või -varustuse paigaldamise või eemaldamise käigus tekitatud augud
- Märgid halva kvaliteediga omavoliliste remonditööde kohta, värvide kokkusobimatus, paneelid, mis ei ole kohakuti
- Rooste
- Katusebokside põhjustatud kahjustused
- Tugevad kivide tekitatud täkked
- Tugevad hõõrdumised, märgid pidevast automaatpesu kasutamisest
- Kokkupõrkest/avariist põhjustatud remontimata kahjustused



Kere

Lubamatud kahjustused



Põrkerauad, iluvõred ja liistud

Lubatud kahjustused

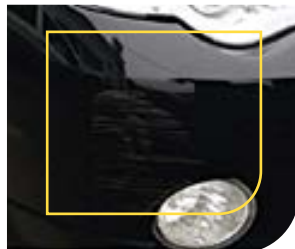
- Väiksemad, kerged kriimustused põrkerauadel ja liistudel pikkusega alla 10 cm, mille saab poleerimise teel eemaldada, kui kriimustuse sügavus ei läbi värvi, 2 tk paneeli kohta
- Üksikud mõlgid ja lohud läbimõõduga kuni 2 cm ja mitte sügavamad kui 5 mm, mis ei kahjusta värvi pinda, 2 tk paneeli kohta



Põrkerauad, iluvõred ja liistud

Lubamatud kahjustused

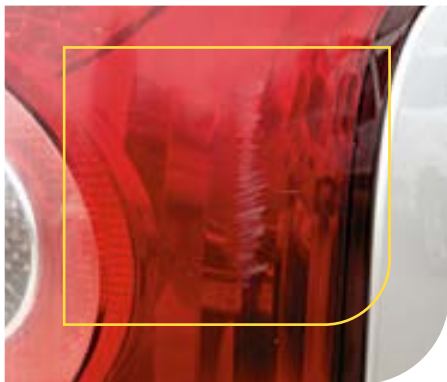
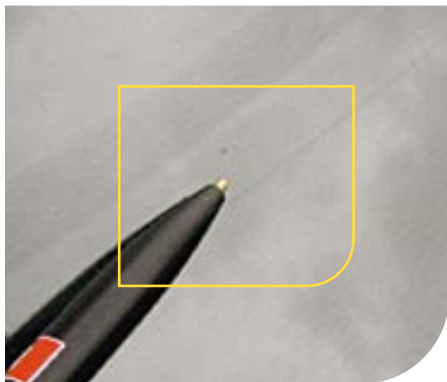
- Värviläbivad kriimustused ja mõlgid, praod või augud põrkerauades ja liistudes
- Purunenud, pragunenud, moonutatud või kooruvad põrkerauad, iluvõred või liistud
- Puuduvad liistud, iluvõred või põrkerauad, mis olid algul sõidukile paigaldatud
- Igasugune selliste osade kahjustus, mille pikkus ületab 10 cm
- Vähemalt 3 kahjustatud kohta samal detailil, kuid mitte üle 5 kahjustatud koha kõigil osadel kokku
- Kahjustatud numbrimärk või numbrimärgi raam



Klaas, tuled ja peeglid

Lubatud kahjustused

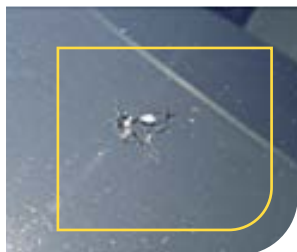
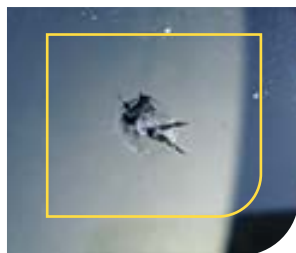
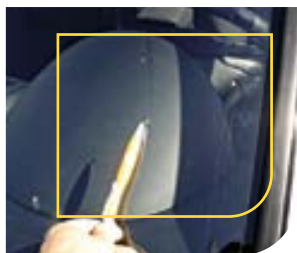
- Väiksed kerged kriimustused akendel pikkusega alla 5 cm ja laiusega alla 1 mm (tekkinud näiteks autopesulas või klaasipuhastajate tõttu)
- Kuni 2 väiksemat pragudeta kivitäket esiklaasil väljaspool vaatevälja
- Tuledel väiksemad mõlgid, kivitäkked ja kerged kriimustused pikkusega alla 5 cm



Klaas, tuled ja peeglid

Lubamatud kahjustused

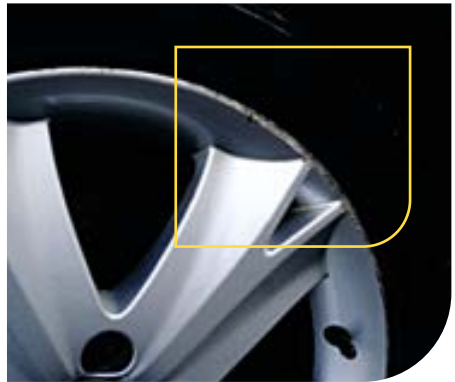
- Kriimustused, praod ja augud esi-, külje- ja tagaklaasil või peeglitel
- Kivitäkked (või muud kahjustused) vaateväljas
- Mittetöötavad või pragunenud/ purunenud esituled, udutuled või tuleklaasid
- Kahjustatud või purunenud klaasipuhastid
- Kahjustatud aknakile toonklaasidega akende puhul



Rehvid ja veljed

Lubatud kahjustused

- Väiksemad kriimustused, hõõrdumine või värvikahjustused velgedel või ilukilpidel, pikkusega alla 5 cm, 1 velje või ilukilbi kohta
- Läbisõidule vastav rehvi kulumine



Rehvid ja veljed

Lubamatud kahjustused

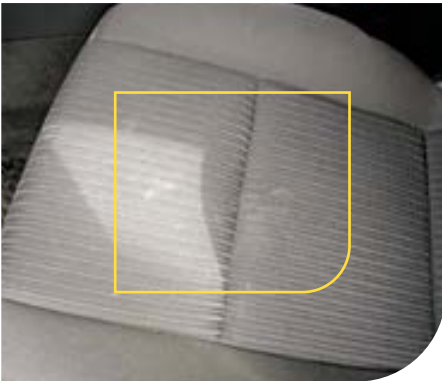
- Sõidukõlbmatud rehvid (mustri sügavus suverehvidel alla 1,6 mm ning talverehvidel Lätis alla 4 mm, talverehvidel Leedus ja Eestis alla 3 mm)
- Vigased/valed rehvid ja/või veljed, nt vale suurus, ei vasta lepingu alguses või lepingu käigus ostenud rehvimargile ja -mudelile
- Ebaühtlane rehvide kulumine
- Kahjustatud rehvid, nt mõlgid, praod, augud või mullid
- Deformeerunud teras- või kergmetallveljed
- Puuduvad või kahjustatud ilukilbid, nt tugevad kriimustused, lõhed, praod, augud või deformatsioon
- Kraabitud, kriimustatud või täketega kergmetallveljed, üle 5 cm pikkused kahjustused
- Puuduv või kahjustatud varuratas
- Hooajale sobimatud rehvid



Salong ja pakiruum

Lubatud kahjustused

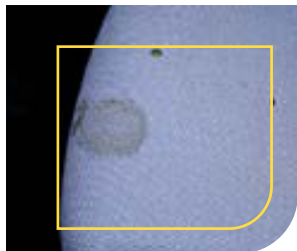
- Istmete ja vaipade määrdumine, mis tuleneb normaalsest kasutamisest ja mille saab eemaldada ilma keemilise puhastuseta
- Ühtlaselt kulunud pinnad
- Väiksemad hõõrdumised, mis ei läbi pinda ning mille saab hõlpsasti eemaldada, ilma et oleks vaja detaile vahetada



Salong ja pakiruum

Lubamatud kahjustused

- Kriviaugud või muud kahjustused salongis, mis tulenevad lisavarustuse eemaldamisest, sh vabakäesüsteem, navigatsiooni- ja meediasüsteemid
- Rebendid, sisselõiked, augud, kriimustused, märgatavad parandused, põletusjäljed ja lõhed mis tahes salongi detailidel (nt istmed, liistud, polster, paneelid jne)
- Raskesti eemaldatav mustus ja plekid
- Püsiv ebameeldiv lõhn nt sigaretsuitsust või karusloomadest
- Karusloomade jäljed•Niiskuskahjustused
- Rebenenud või pragudega pakiruumipaneelid ja põrandakatted



Aluskere

Lubatud kahjustused

- Väiksemad kahjustused ja deformatsioonid

Lubamatud kahjustused

- Tugevad löögikahjustused
- Väljalaskesüsteemi lekked, mille on põhjustanud märgatav väljalaskesüsteemi kahjustus
- Deformeerunud, purunenud või puuduv mootori aluskate või muud plastosad



